

# Genre, mobilité et comportements à risque

Marie-Axelle Granié  
IFSTTAR-TS2-LESCOT

Rencontres Scientifiques Nationales de Bron  
Rencontres des Savoirs  
Femmes et Hommes dans la ville, une question de genre?  
27 novembre 2018

[www.ifsttar.fr](http://www.ifsttar.fr)

# Sexe ou genre?

## Sexe biologique

- effets physiologiques, phénotypiques liés au sexe génétique

## Genre psychologique et social

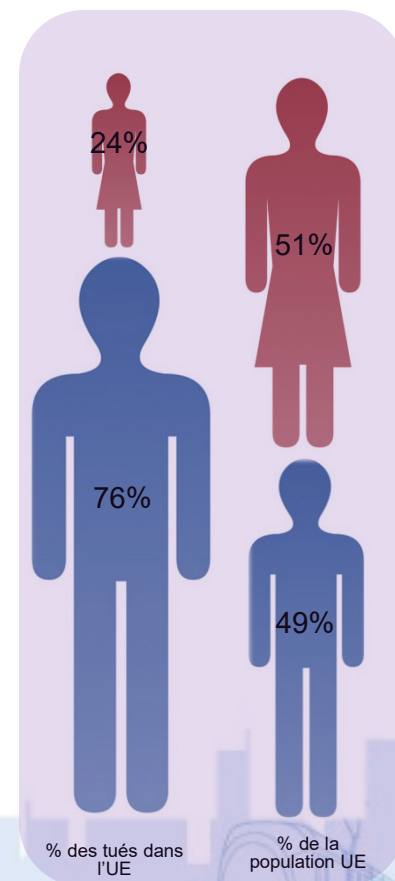
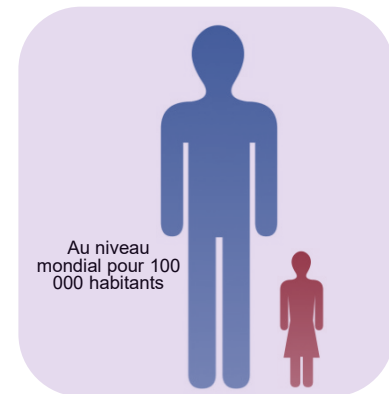
- rôles socialement assignés au groupe de sexe
- construction psychologique, positionnement individuel en fonction des attentes sociales liées au sexe assigné à la naissance

## Quels effets sur la sécurité dans les transports?

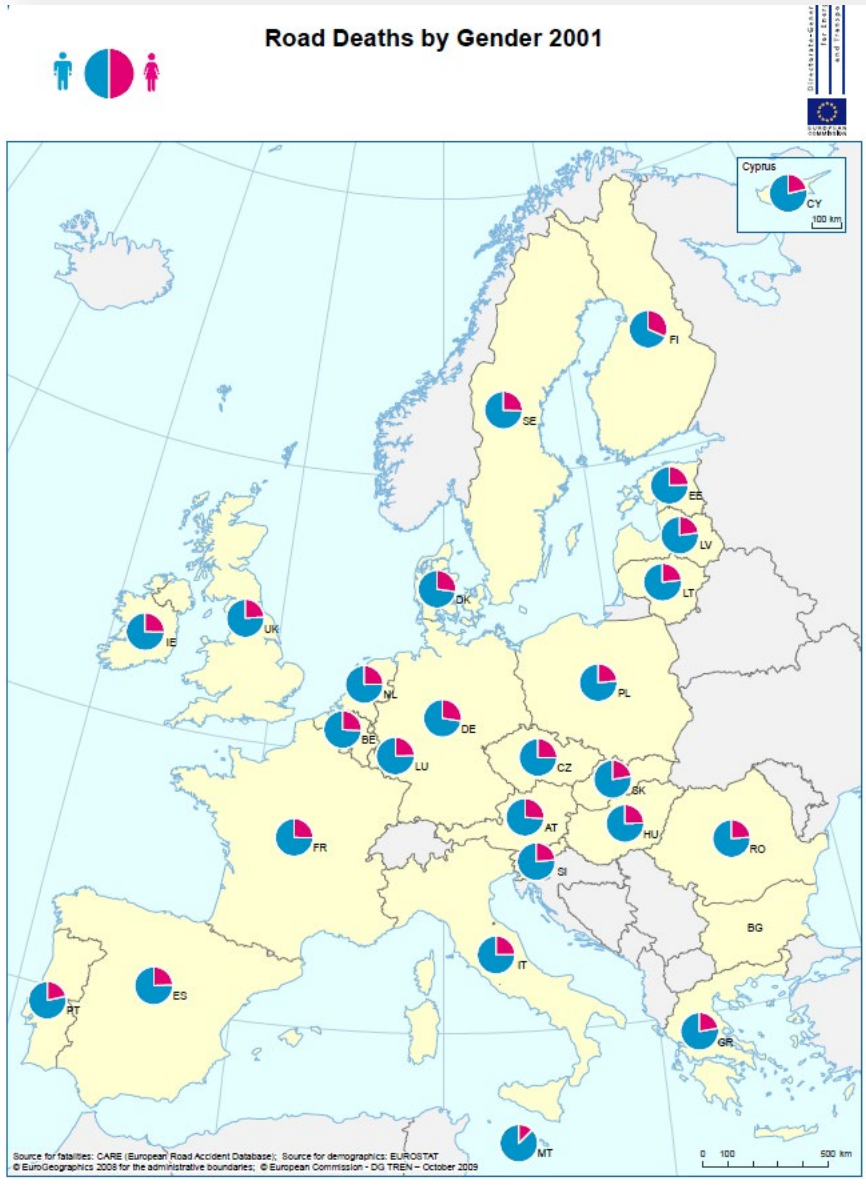


# Statistiques

- Les hommes représentent 73% des tués dans les accidents de la route (OMS, 2002):
  - 27,6 (mâles) et 10,4 (femelles) pour 100.000 habitants
    - Dans toutes les régions du monde
    - Quel que soit le niveau de revenu
    - A travers tous les groupes d'âges
- En Europe, en 2011:
  - 30 400 tués dans des accidents de la route
    - 23 200 hommes (76% des tués)
    - 7 200 femmes (24% des tués)
- En relation avec l'exposition et les comportements à risque accidentel

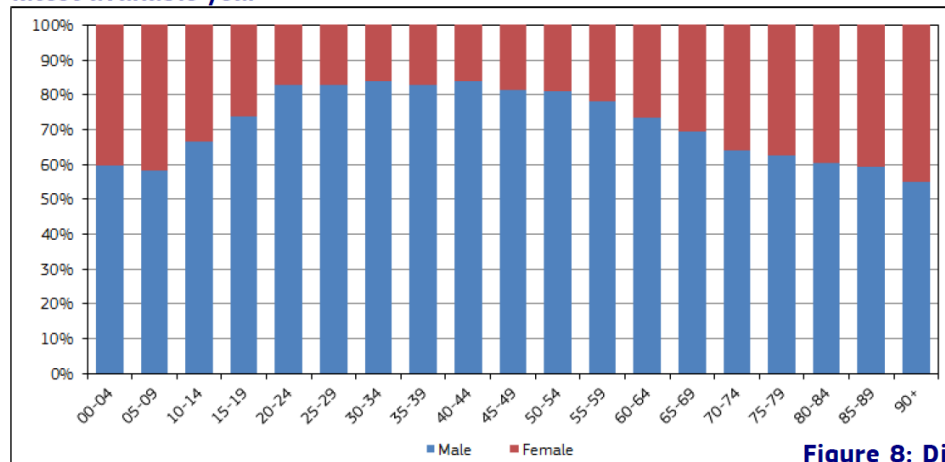


# Une proportion stable dans le temps



# Qui varie avec l'âge et le mode de transport

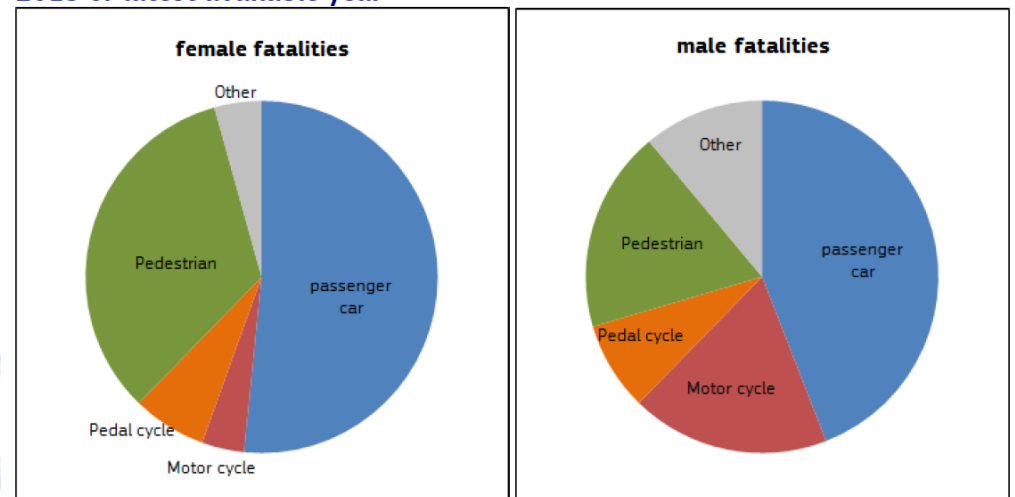
Figure 7: Distribution of road fatalities by gender and age group, EU, 2013 or latest available year



Source: CARE database, data available in May 2015

Plus de 80% des tués entre 20 et 44 ans  
60% avant 10 ans et après 80 ans

Figure 8: Distribution of road fatalities by gender and mode of transport, EU, 2013 or latest available year



Source: CARE database, data available in May 2015

- Deux fois plus de femmes parmi les tués en tant que piéton
- Plus de femmes tuées comme passagères
- Beaucoup plus d'hommes tués en 2RM
- Effet de la distribution des sexes par modes: -> effet du genre?

# Différences dans l'exposition?

Différences d'accidentalité liée à des différences dans l'exposition?

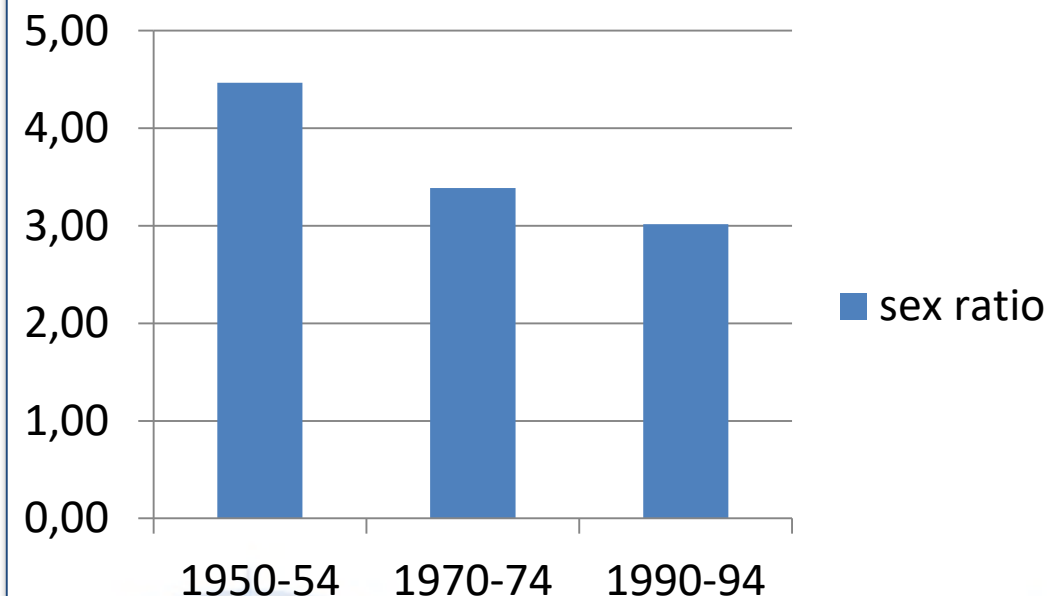
“Hypothèse de la convergence”:

- Changement dans les rôles de sexe (effet du genre)
- -> Plus de femmes conductrices
- -> Diminution du sex ratio?

Sex ratio de 4,5 dans les années 1950, mais toujours de 3 depuis les années 1990...

> Différence dans l'exposition mais aussi dans la prise de risque volontaire

**Sex ratio des tués sur la route  
(USA, RU, France, Italie et Japon)**



Basé sur Waldron, McCloskey & Earle, 2005



## Plus de risques chez les hommes... plus de conformité chez les femmes



Méta-  
analyse de  
150 études

“Les hommes sont plus susceptibles de prendre des risques que les femmes” [1]



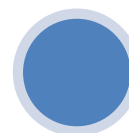
### Chez les hommes

+ de comportements risqués au volant [7], + de risques pour le plaisir [9],  
+ d'accidents liés à des prises de risques [10]  
des attitudes + risquées [8],  
une estimation de compétences de conduite + élevée [11-14],  
un sentiment de sécurité + élevé [15]



### Chez les femmes

Plus de motivations internes à se conformer aux règles routières [16]  
Moins d'infractions de conduite déclarées [17-19] et constatées [20-22] chez les conductrices et chez les piétonnes [Granié et al., 2013; Tom et Granié, 2011]  
Moins d'accidents routiers dus aux infractions [7, 16, 23]



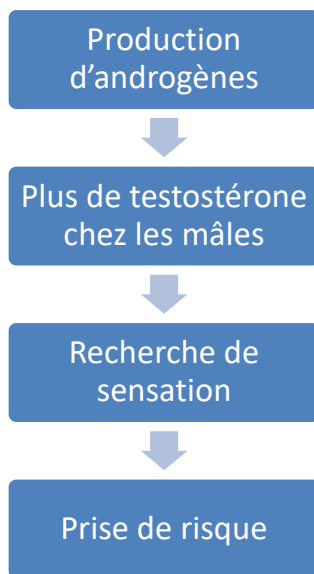
Déjà chez [l'enfant](#) ou [l'adolescent](#) piéton [Granié, 2007, 2009]

La fréquence d'infraction est la principale variable explicative des différences de sexe dans les accidents routiers [24]

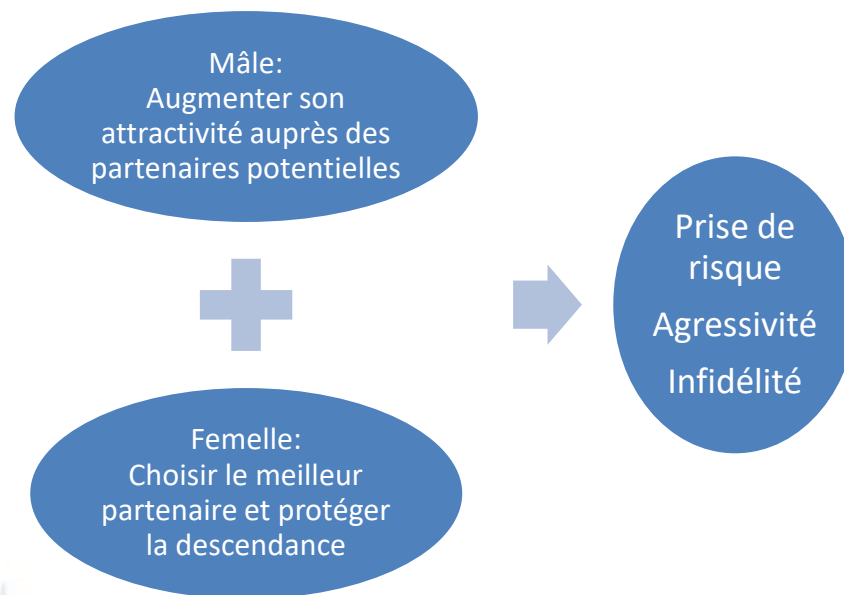
# Explications classiques

Liées au sexe biologique et à la reproduction

## Explications biologiques



## Explication évolutionniste





# Explications psychosociales

*Des différences innées entre sexes vers les effets construits du genre*

**Rôles et stéréotypes de sexe**  
croyances sociales sur ce que signifie être un homme ou une femme

- Le sexe est la première des 3 catégories sociales qui sont construites chez le jeune enfant (avec la "race" et l'âge)
- Une des formes les plus envahissantes et accessibles de pensée catégorielle (difficile de décrire quelqu'un sans référence à son sexe)

**Socialisation différenciée**  
effet des stéréotypes de sexe sur les comportements parentaux

- Garçons et filles sont traités différemment: attentes et valorisation des comportements polis et nourriciers vs aventureux et autonomes <sup>[33]</sup>
- Les pratiques parentales contribuent aux différences de sexe dans la prise de risque et les accidents <sup>[34-36]</sup>

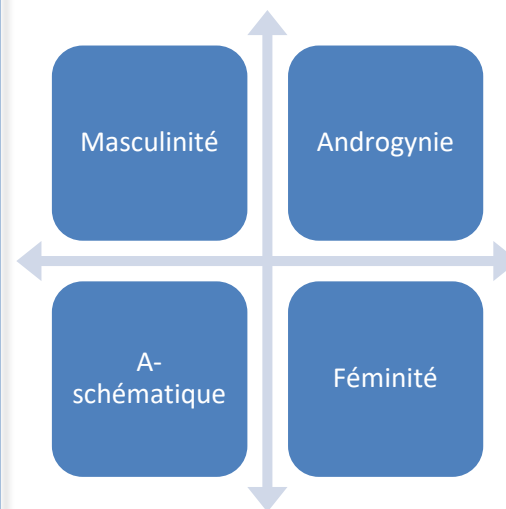
**Construction individuelle**  
...en se conformant à ces attentes sociales mais...

- L'individu ne se conforme pas à tous les stéréotypes relatifs à son sexe
- L'individu peut aussi adhérer à des stéréotypes relatifs à l'autre sexe

**De la différence de sexe aux effets de la masculinité et de la féminité:  
quels effets sur les comportements ?**

# Masculinité Féminité

		Jamais vrai		Parfois vrai			Toujours vrai	
1	Je suis toujours prêt(e) à écouter les autres	1	2	3	4	5	6	7
2	Je suis doux(ce)	1	2	3	4	5	6	7
3	J'ai l'esprit de compétition	1	2	3	4	5	6	7
4	Je suis sensible aux peines et aux problèmes des autres	1	2	3	4	5	6	7
5	J'ai des qualités de commandement	1	2	3	4	5	6	7
6	Je suis affectueux(se)	1	2	3	4	5	6	7
7	Je suis sûr(e) de moi	1	2	3	4	5	6	7
8	J'aime rendre service	1	2	3	4	5	6	7
9	Je suis énergique	1	2	3	4	5	6	7
10	Je suis attentif(ve) aux besoins des autres	1	2	3	4	5	6	7
11	Je suis dominateur(trice)	1	2	3	4	5	6	7
12	Je suis chaleureux(se)	1	2	3	4	5	6	7
13	J'aime les enfants	1	2	3	4	5	6	7
14	Je suis sportif(ve)	1	2	3	4	5	6	7
15	Je suis prêt(e) à consoler les gens	1	2	3	4	5	6	7
16	Je me comporte en chef	1	2	3	4	5	6	7
17	Je suis tendre	1	2	3	4	5	6	7
18	J'ai confiance en moi	1	2	3	4	5	6	7



Fontayne, P., Sarrazin, P., & Famose, J.-P. (2000). The Bem Sex-Role Inventory: validation of a short-version for French teenagers. *European Review of Applied Psychology, 50*(4), 405-417.

La masculinité/féminité varie en fonction des individus et des contextes

# Effet des stéréotypes de sexe dans l'espace routier

La prise de risque est un stéréotype masculin qui impacte les comportements des individus sur la route

## La masculinité entraîne la prise de risque

- Dans le sport
- Dans la consommation de substances et les comportements antisociaux
- Dans les comportements à risque accidentel du jeune enfant
- Dans les comportements piétons
- Dans la conduite

## La féminité affecte la représentation des règles

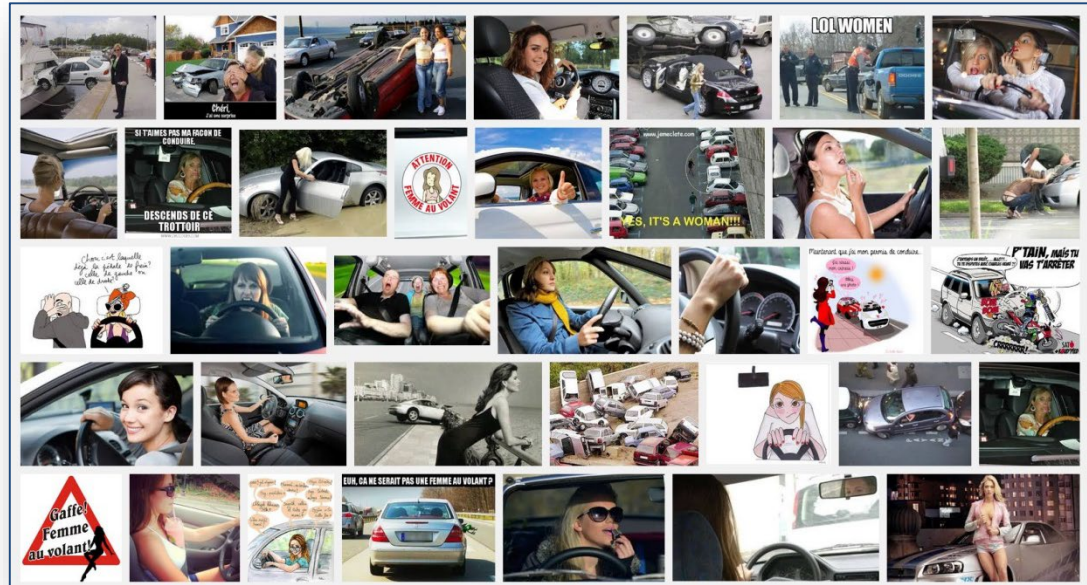
- Recherche de soutien social visuel lors de la traversée de rue
- Moins d'infractions
- Plus de rejet de l'infraction
- Représentation plus morale des règles routières, entraînant plus d'internalisation

La masculinité et la féminité prédisent mieux les comportements à risques que le sexe biologique

### Concernant la conduite

- Les différences de sexe sont-elles une « simple » expression des différences dans les rôles de sexe: rôle passif féminin vs rôle compétitif masculin ?
- Ou existe-t-il encore des stéréotypes associés à la conduite des hommes et des femmes (Berger, 1986), auxquels les conducteurs adhèrent plus ou moins?

# Existe-t-il des stéréotypes de sexe associés à la conduite?

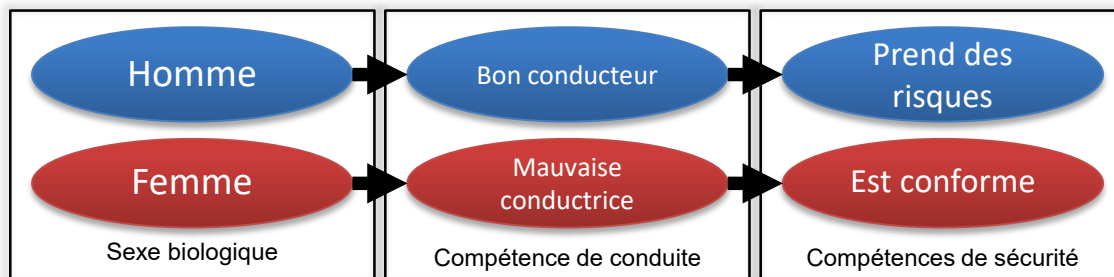


« Femme au volant » sur Google: 175 000 résultats

« Homme au volant » sur Google: 95 400 résultats



# Des représentations « en miroir »



## Deux enquêtes

- 599 collégiens de 10 à 16 ans
- 414 participants de 12 à 50+

## Méthode association libre

- Si je vous dit femme/homme au volant, [vous pensez à quoi?](#)

Une représentation essentialiste des différences de sexe dans la conduite: l'homme naturellement compétent

- La prise de risque n'est pas un signe d'incompétence, mais un signe de maîtrise associé aux hommes
- La prudence et le respect des règles sont des signes de manque de maîtrise associés aux femmes

Les stéréotypes de sexe associées à la conduite existent, dès l'âge de 11 ans

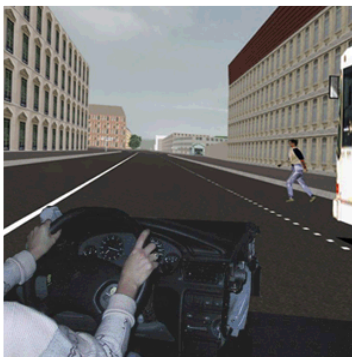
- La représentation de l'homme au volant est stable avec l'âge: **l'homme, prototype du conducteur**
- La représentation de la femme au volant est plus négative chez l'adolescent et le jeune adulte: construite en opposition au prototype de l'homme conducteur

Granié, M.-A., & Pappafava, E. (2011). Gender stereotypes associated with vehicle driving among French preadolescents and adolescents. *Transportation Research Part F: Traffic Psychology and Behaviour*, 14(5), 341-353.

Degraeve, B., Granié, M.-A., Lo Monaco, G., & Pravossoudovitch, K. (2015). Social representations associated with men and women drivers among French adolescents and adults. Effects of perceiver's age, sex, and socioeconomic status. *Transportation Research Part F: Traffic Psychology and Behaviour*, 34, 1-17.

# Quand le stéréotype négatif est mobilisé expérimentalement

« Nous voulons comprendre les différences de sexe dans les performances de conduite »



## Sur les performances de conduite

- Les performances des femmes observées baissent

## Sur un test de connaissance du code de la route

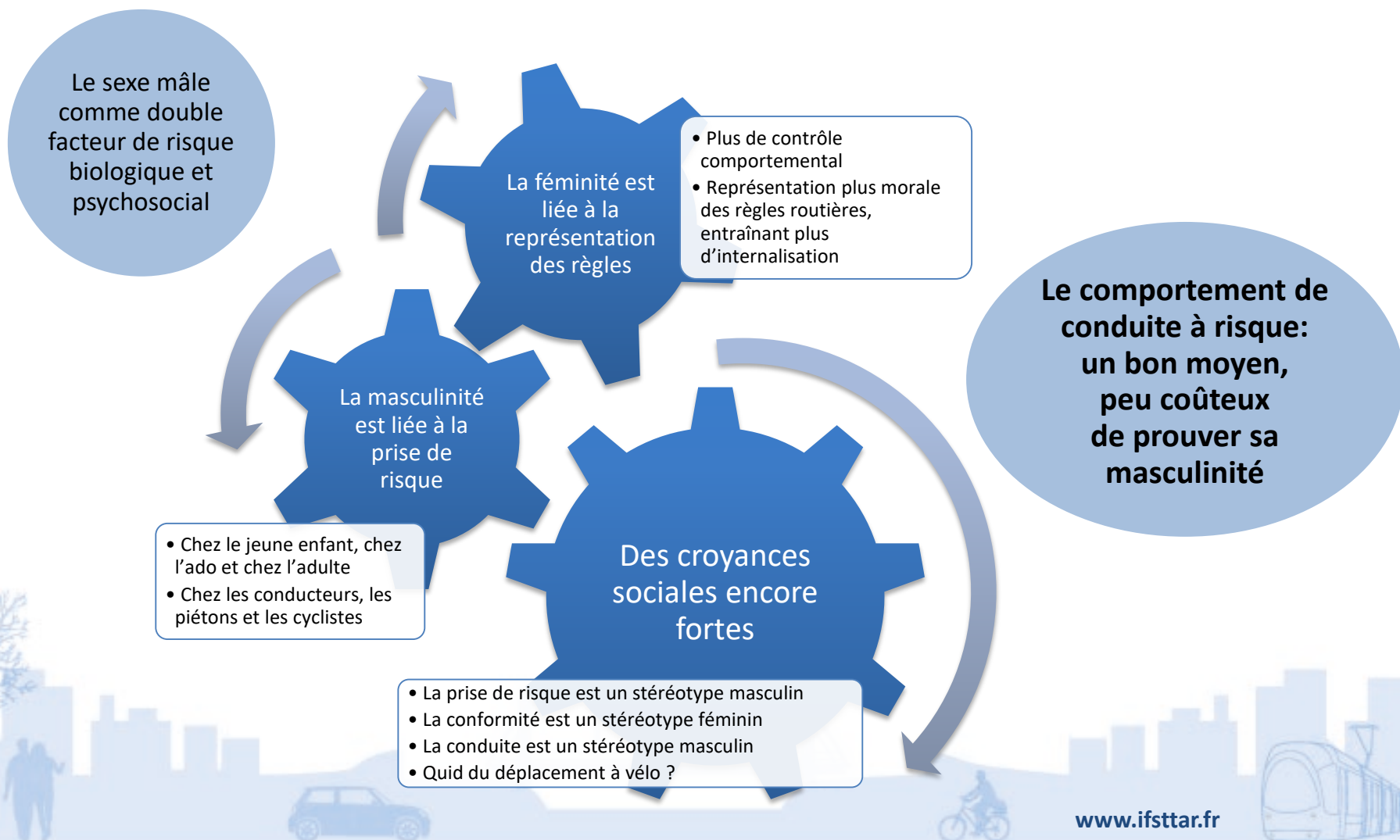
- Quand les femmes sont seules, les performances baissent
- En présence d'hommes, il n'y a pas d'effet de menace, voire un effet inversé: la présence des femmes menace les hommes



Les stéréotypes de sexe associés à la conduite sont susceptibles d'affecter les comportements

- des femmes (« incompetentes ») :
- mais aussi des hommes (« infractionnistes »)
- -> moindre réussite à l'épreuve pratique du permis B mais pas des permis A et C et pas sur l'épreuve théorique

# Effet des stéréotypes de sexe sur les comportements dans l'espace routier? Oui!



# Femmes et hommes en ville: quelles questions?

## Sécurité des déplacements?

Conformité aux règles, prises de risque, rapport à l'automobile

Stéréotypes de sexe et socialisation de genre

Une question de genre!

## Mobilité?

Différences dans les types de trajets, les modes et motifs de déplacement

Division sexuée du travail domestique et professionnel?

Une question de genre ?

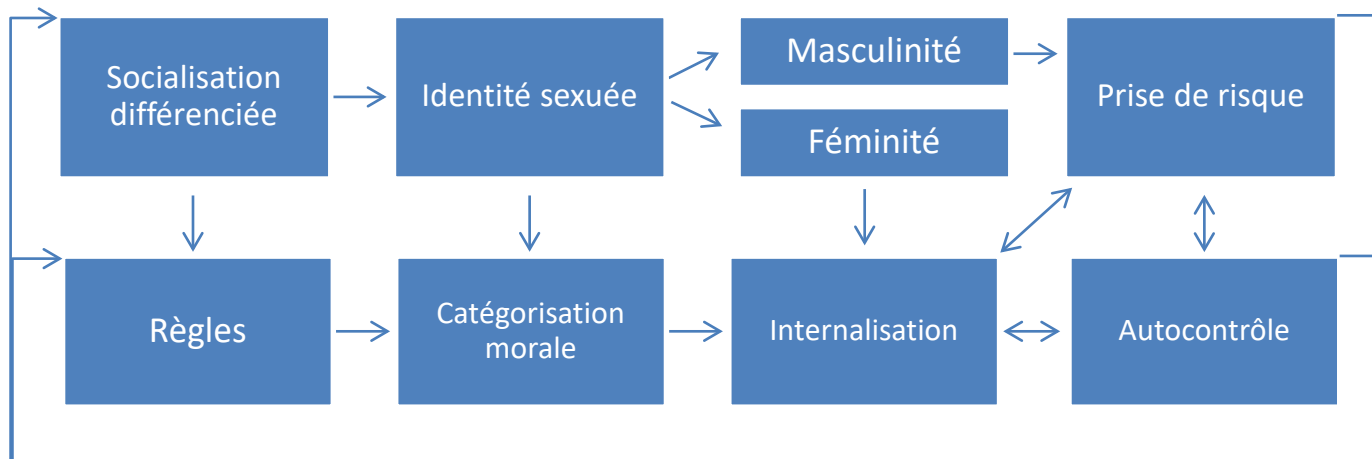
## Usage de l'espace public?

Un faible sentiment de sûreté, des espaces publics masculins, une faible visibilité des femmes dans les décisions publiques

Rapports sociaux de sexe?

Une question de genre ?





# MERCI POUR VOTRE ATTENTION

Marie-Axelle Granié  
 marie-axelle.granie@ifsttar.fr

# A court terme: une éducation plus différenciée au risque



Chercher d'autres terrains de « virilisation »

- D'autres formes de courage
  - Résister à la pression des pairs
  - Affirmer sa différence
  - Travailler sur la différence entre pression perçue et norme réelle
- Problème de la position dominante et valorisante du masculin dans notre société
  - Individualisme, compétition, concurrence



Utiliser les arguments prévalant dans l'éducation des filles

- La surprotection: Augmenter le sentiment de vulnérabilité
- La relation à l'autre (empathie): Valoriser la protection d'autrui plus que la compétition avec autrui
- La responsabilité face aux autres: Utiliser des justifications morales et pas conventionnelles des règles routières
- Pratiques inductives: Mettre l'individu à la place de celui à qui il fait du tort

# A long terme: une éducation moins différenciée au risque



## Simple...

- Renverser les croyances: le risque masculin n'est pas naturel mais social
- Éduquer aux dangers et à la conformité autant les garçons que les filles

## mais très complexe...

- Agir sur les stéréotypes de sexe, qui changent finalement peu
- La différenciation des sexes: un outil marketing
- Aller contre la valorisation du masculin
- Dans un domaine éminemment masculin: la route et la voiture

Mensquare » Archives Ancien Menly » » PEUT-ON AVOIR L'AIR VIRIL DANS UNE VOITURE DE FILLE ?

## PEUT-ON AVOIR L'AIR VIRIL DANS UNE VOITURE DE FILLE ?

Publié dans Archives Ancien Menly par Julien Maron - mis à jour le 04/06/2013

0 partages



### [voiture-homme-jouet](#)

Prix de l'essence prohibitif, permis à points éphémère, places de parking en voie de disparition... **la voiture redevient peu à peu un simple moyen de locomotion avec une tendance à la miniaturisation.**

Les constructeurs ont beau leur attribuer des noms rassurants comme Mini ou Smart, ces modèles réduits sont un pieu planté dans notre virilité d'automobiliste, sans parler de l'invasion Autolib' et autres voitures électriques sans permis qui nous émasculent dans l'indifférence générale.

On se rassure avec l'adage qui associe [taille du sexe masculin avec la longueur de sa voiture](#). Suffisant pour rouler dans la première Twingo rose bonbon venue ? Pas sûr. **Notre amour-propre vacille lorsqu'on se balade au volant d'une voiture de filles trop étroite pour accueillir notre lourde carcasse.**

# Effet du genre sur les comportements des adultes

## Sur les comportements des conducteurs

- Différences de sexe
  - Les hommes déclarent plus d'infractions, les femmes plus d'erreurs
- Effet du genre
  - La masculinité est liée à plus d'infractions et de comportements agressifs
  - La féminité est liée à plus d'erreurs et de comportements positifs

525 conducteurs de 18 à 79 ans

- (320 femmes/ 205 hommes)

Mesure de Masculinité Féminité

Comportements déclarés de conduite

- (Violations, Erreurs, Inattention)

## Sur la perception du risque chez les piétons

- Différences de sexe
  - Les hommes condamnent plus la mise en danger passive
- Quel que soit leur sexe biologique
  - Les individus féminins condamnent plus la prise de risque volontaire
  - Les individus masculins condamnent plus la mise en danger passive

258 adultes de 25 à 54 ans

- (104 hommes et 154 femmes)

Mesure de Masculinité Féminité

Perception des risques piétons:

- (Mise en danger (inattention) et prise de risque volontaire)

## Sur les comportements de traversée des piétons

- Les hommes désobéissent plus aux règles
- Les femmes cherchent plus du soutien social à leur conformité

400 piétons adultes observés

- 50% de femmes

4 intersections

- 2 avec feu et 2 non régulées

Guého, L. (2015). *Approche psychosociale des effets de l'identité sexuée sur les comportements à risque déclarés au volant et dans différents domaines chez les jeunes conducteurs*. (PhD), Aix Marseille Université, Aix-en-Provence.

Granié, M.-A. (2008). Influence de l'adhésion aux stéréotypes de sexe sur la perception des comportements piétons chez l'adulte. *Recherche - Transports - Sécurité*(101), 253-264.

Tom, A. and M.-A. Granié, *Gender Differences in Pedestrian Rule Compliance and Visual Search at Signalized and Unsignalized Crossroads*. *Accident Analysis & Prevention*, 2011. 43(5): p. 1794-1801.

# Effet du genre sur les comportements des enfants et adolescents

Sur la prise de risque chez l'enfant

- Plus l'enfant est jugé masculin par ses parents et plus ils lui attribuent des comportements à risque
- Chez les filles la prise de risque baisse avec l'âge, en même temps que la masculinité

[258 enfants préscolaires](#)

- (3-6 ans)

Mesure de masculinité-féminité

Inventaire des comportements à risque accidentel

Sur la propension au risque à vélo chez l'enfant

- Les filles ont une internalisation plus élevée et une propension à prendre des risques moins élevée
- L'internalisation est liée à la propension à prendre des risques

[145 enfants de CM2](#)

- (86 garçons et 59 filles)

EPCUR

• Comportements déclarés, perception du risque, internalisation

Sur la prise de risque à pied chez l'adolescent

- La masculinité augmente la prise de risque
- La féminité augmente la perception morale des règles, qui baisse la prise de risque

[278 adolescents](#)

- de 6ème (130) et 3ème (148)
- (130 garçons et 148 filles)

EPCUR

• Comportements déclarés, perception du danger, internalisation

Granié, M.-A. (2010). Sex, Age and Gender as Determinants of Preschoolers' Injury-Risk Behaviors. *Accident Analysis & Prevention*, 42(2), 726-733.

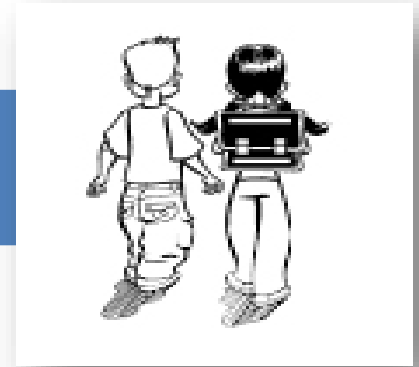
Granié, M.-A. (2011). Différences de sexe et rôle de l'internalisation des règles sur la propension des enfants à prendre des risques à vélo. *Recherche - Transports - Sécurité*, 27(1), 34-41.

Granié, M.-A. (2009). Sex differences, effects of sex-stereotype conformity, age and internalization on risk-taking among pedestrian adolescents. *Safety Science*, 47, 1277-1283.

# Différence de sexe chez l'enfant piéton à 5 ans

## Méthode

- 162 enfants âgés de 5-6 ans
  - 83 garçons, 79 filles
- Comportement piéton observé sur le trajet domicile école



## Résultats

- Les filles obéissent plus aux règles de sécurité routière
- Les garçons explorent davantage l'environnement

# Différences de sexe dans le comportement de l'adulte piéton

## Méthode

- 400 piétons adultes observés
  - 50% de femmes
- 4 intersections
  - 2 avec feu et 2 non régulées
- Grille d'observation



## Résultats

- Les hommes désobéissent plus aux règles
- Les femmes cherchent plus du soutien social à leur conformité



# Effet du genre sur la prise de risque chez l'enfant de 3 à 5 ans

## Méthode

- 258 enfants préscolaires (3-6 ans)
- Mesure de masculinité-féminité
  - 24 stéréotypes masculins et féminins liés aux jouets, aux activités et aux traits de personnalité
- Inventaire des comportements à risque accidentel
  - 24 comportements potentiellement accidentogènes
  - (3 routiers)



## Résultats

- Plus l'enfant est jugé masculin par ses parents et plus ils lui attribuent des comportements à risque
- Chez les filles la prise de risque baisse avec l'âge, en même temps que la masculinité



Granié, M.-A. (2010). Sex, Age and Gender as Determinants of Preschoolers' Injury-Risk Behaviors. *Accident Analysis & Prevention*, 42(2), 726-733.





# Genre, jugement moral et risque chez l'adolescent

## Méthode

- 278 adolescents de 6<sup>ème</sup> (130) et 3<sup>ème</sup> (148)
  - 130 garçons et 148 filles
- Masculinité-féminité
- EPCUR
  - Comportements piéton
  - Perception du danger
  - Perception des règles routières (internalisation)



## Résultats

- La masculinité augmente la prise de risque
- La féminité augmente la perception morale des règles, qui baisse la prise de risque

Granié, M.-A. (2009). Sex differences, effects of sex-stereotype conformity, age and internalization on risk-taking among pedestrian adolescents. *Safety Science*, 47, 1277-1283.

# Effet du genre sur la perception des normes sociales chez l'adulte

## Méthode

- 258 adultes de 25 à 54 ans
  - 104 hommes et 154 femmes)
- Croyances normatives sur les comportements piétons:
  - Mise en danger (inattention) et prise de risque volontaire

## Résultats

- Les hommes condamnent plus l'inattention
- Les individus féminins, quel que soit leur sexe biologique, condamnent plus l'infraction



# Références des études présentées

- Granié, M.A. (2004). *L'éducation routière chez l'enfant: évaluation d'actions éducatives*. Rapport INRETS n°254. Arcueil: Les collections de l'INRETS.
- Granié, M.-A. (2004). La construction des règles comportementales sur le port de la ceinture chez l'enfant: analyse du contenu d'entretiens auprès d'enfants de 5 et 8 ans. *Recherche - Transports - Sécurité*, 83, 99-114.
- Granié, M. A., (2007). Gender differences in preschool children's declared and behavioral compliance with pedestrian rules. *Transportation Research Part F: Traffic Psychology and Behaviour*, 10, (5), 371-382.
- Granié, M. A., (2008). Influence de l'adhésion aux stéréotypes de sexe sur la perception des comportements piétons chez l'adulte. *Recherche - Transports - Sécurité*, (101), 253-264.
- Granié, M.-A. (2009). Sex differences, effects of sex-stereotype conformity, age and internalization on risk-taking among pedestrian adolescents. *Safety Science*, 47, 1277-1283.
- Granié, M.-A. (2010). Sex, Age and Gender as Determinants of Preschoolers' Injury-Risk Behaviors. *Accident Analysis & Prevention*, 42(2), 726-733.
- Granié, M.-A. (2010). Socialisation au risque et construction sociale des comportements de l'enfant piéton : éléments de réflexion pour l'éducation routière. *Enfances, Familles, Générations*, 12, 88-110.
- Granié, M. A., & Espiau, G. (2010). Etude qualitative du comportement piéton de collégiens par la méthode de l'autoconfrontation. *Territoires en Mouvement*, 2008(1), 39-57.
- Granié, M.-A. (2011). Différences de sexe et rôle de l'internalisation des règles sur la propension des enfants à prendre des risques à vélo. *Recherche - Transports - Sécurité*, 27, 34-41.
- Granié, M.-A., & Pappafava, E. (2011). Gender stereotypes associated with vehicle driving among French preadolescents and adolescents. *Transportation Research Part F: Traffic Psychology and Behaviour*, 14(5), 341-353.
- Tom, A., & Granié, M.-A. (2011). Gender Differences in Pedestrian Rule Compliance and Visual Search at Signalized and Unsignalized Crossroads. *Accident Analysis & Prevention*, 43(5), 1794-1801.
- Granié, M.-A. (2011). Différences de sexe et rôle de l'internalisation des règles sur la propension des enfants à prendre des risques à vélo. *Recherche - Transports - Sécurité*, 27(1), 34-41.
- Granié, M.-A. (2013). Genre et rapport au risque dans l'espace routier: de la compréhension au levier pour l'action. *Questions Vives Recherches en Education*, 9(19), 65-88.
- Degraeve, B., Granié, M.-A., Lo Monaco, G., & Pravossoudovitch, K. (2015). Social representations associated with men and women drivers among French adolescents and adults. Effects of perceiver's age, sex, and socioeconomic status. *Transportation Research Part F: Traffic Psychology and Behaviour*, 34, 1-17.
- Pravossoudovitch, K., Martha, C., Cury, F., & Granié, M.-A. (2015). Sex and age differences in the endorsement of sex stereotypes associated with driving. *Spanish Journal of Psychology*, 18(e100), 1-8. doi: 10.1017/sjp.2015.94
- Guého, L. (2015). Approche psychosociale des effets de l'identité sexuée sur les comportements à risque déclarés au volant et dans différents domaines chez les jeunes conducteurs. (PhD), Aix Marseille Université, Aix-en-Provence.
- Pravossoudovitch, K. (2016). *Hommes au volant, femmes au volant. L'influence des stéréotypes de sexe sur les comportements de conduite déclarés et effectifs*. (PhD Thèse de doctorat en Sciences du Mouvement Humain), Aix-Marseille Université, Marseille.

# Références citées

1. Byrnes, J.P., D.C. Miller, and W.D. Schafer, *Gender differences in risk taking: a meta-analysis*. Psychological Bulletin, 1999. **125**(3): p. 367-383.
2. Weber, E.U., A.-R. Blais, and E. Betz, *A Domain specific risk-attitude scale: Measuring risk perceptions and risk behaviors*. Journal of Behavioral Decision Making, 2002. **15**: p. 263-290.
3. Guého, L., *Approche psychosociale des effets de l'identité sexuée sur les comportements à risque déclarés au volant et dans différents domaines chez les jeunes conducteurs*, in *Psychologie*. 2015, Aix Marseille Université: Aix-en-Provence.
4. Johnson, J.G., A. Wilke, and E.U. Weber, *Beyond a trait view of risk-taking: A domain-specific scale measuring risk perceptions, expected benefits, and perceived-risk attitude in German-speaking populations*. Polish Psychological Bulletin, 2004. **35**: p. 153-172.
5. Harris, C.R., M. Jenkins, and D. Glaser, *Gender Differences in Risk Assessment: Why do Women Take Fewer Risks than Men?* Judgment and Decision Making, 2006. **1**(1): p. 48-63.
6. Torrubia, R., et al., *The Sensitivity to Punishment and Sensitivity to Reward Questionnaire (SPSRQ) as a measure of Gray's anxiety and impulsivity dimensions*. Personality and Individual Differences, 2001. **31**: p. 837-862.
7. Harré, N., J. Field, and B. Kirkwood, *Gender differences and areas of common concern in the driving behaviors and attitudes of adolescents*. Journal of Safety Research, 1996. **27**(3): p. 163-173.
8. Harré, N., T. Brandt, and M. Dawe, *The Development of Risky Driving in Adolescence*. Journal of Safety Research, 2000. **31**(4): p. 185-194.
9. Jessor, R., *Risky driving and adolescent problem behavior: An extension of problem behavior theory*. Alcohol, Drugs, and Driving, 1987. **3**(1-13).
10. Waylen, A. and F. McKenna, *Cradle attitudes - grave consequences. The development of gender differences in risky attitudes and behaviour in road use*. 2002, Foundation for Road Safety Research: Reading University.
11. Farrow, J.A. and P. Brissing, *Risk for DWI: A New Look at Gender Differences in Drinking and Driving Influences, Experiences, and Attitudes among New Adolescent Drivers*. Health Education & Behavior, 1990. **17**(2): p. 213-221.
12. Harré, N. and C.G. Sibley, *Explicit and implicit self-enhancement biases in drivers and their relationship to driving violations and crash-risk optimism*. Accident Analysis and Prevention, 2007. **39**: p. 1155-1161.
13. Özkan, T. and T. Lajunen, *What causes the differences in driving between young men and women? The effects of gender roles and sex on young drivers' driving behaviour and self-assessment of skills*. Transportation Research Part F: Traffic Psychology and Behaviour, 2006. **9**: p. 269-277.
14. Tronsmoen, T., *Associations between self-assessment of driving ability, driver training and crash involvement among young drivers*. Transportation Research Part F: Traffic Psychology and Behaviour, 2008. **11**: p. 334-346.
15. Bergdahl, J., *Ethnic and gender differences in attitudes toward driving*. The Social Science Journal, 2007. **44**: p. 91-97.
16. Yagil, D., *Gender and age-related differences in attitudes toward traffic laws and traffic violations*. Transportation Research Part F: Traffic Psychology and Behaviour, 1998. **1**(2): p. 123-135.
17. Åberg, L. and P.-A. Rimmö, *Dimensions of aberrant driver behaviour*. Ergonomics, 1998. **41**(1): p. 39-56.
18. Blockey, P.N. and L.R. Hartley, *Aberrant driving behaviour: errors and violations*. Ergonomics 1995. **38**(9): p. 1759-1771.
19. Reason, J.T., et al., *Errors and violations on the roads: a real distinction?* Ergonomics, 1990. **33**(10/11): p. 1315-1332.
20. Lonczak, H.S., C. Neighbors, and D.M. Donovan, *Predicting risky and angry driving as a function of gender*. Accident Analysis & Prevention, 2007. **39**: p. 536-545.
21. Yagil, D. *Drivers and Traffic Laws: A Review of Psychological Theories and Empirical Research*. in *ICTTP' 2004*. 2004. Nottingham, UK.
22. Guenivet, A., S. Jamin, and T. Rousseau, *Les infractions au Code de la Route. L'impact sur le permis à points. Bilan statistique de l'année 2014*. 2015, Ministère de l'Intérieur. ONISR: Paris.
23. Simon, F. and C. Corbett, *Road traffic offending, stress, age, and accident history among male and female drivers*. Ergonomics, 1996. **39**: p. 757-780.
24. Lawton, R., et al., *Predicting road traffic accidents: The role of social deviance and violations*. British Journal of Psychology, 1997. **88**(2): p. 249-262.
25. Moyano Diaz, E., *Theory of planned behaviour and pedestrians' intentions to violate traffic regulations*. Transportation Research Part F: Traffic Psychology and Behaviour, 2002. **5**(3): p. 169-175.
26. Granié, M.-A., M. Pannetier, and L. Guého, *Developing a self-reporting method to measure pedestrian behaviors at all ages*. Accident Analysis & Prevention, 2013. **50**: p. 830-839.
27. Latrémouille, M.E., et al., *Le sexe est-il une variable pertinente pour l'étude du comportement des piétons en intersection urbaine?* Recherche, transports, sécurité, 2004(84): p. 171-188.
28. Rosenbloom, T., D. Nemrodov, and H. Barkan, *For heaven's sake follow the rules: pedestrians' behavior in an ultra-orthodox and a non-orthodox city*. Transportation Research: Part F, 2004. **7**(6): p. 395-404.
29. Tom, A. and M.-A. Granié, *Gender Differences in Pedestrian Rule Compliance and Visual Search at Signalized and Unsignalized Crossroads*. Accident Analysis & Prevention, 2011. **43**(5): p. 1794-1801.
30. Elliott, M.A. and C.J. Baughan, *Developing a self-report method for investigating adolescent road user behavior*. Transportation Research Part F: Traffic Psychology and Behaviour, 2004. **7**(6): p. 373-393.
31. Granié, M.-A., *Gender differences in preschool children's declared and behavioral compliance with pedestrian rules*. Transportation Research: Part F, 2007. **10**(5): p. 371-382.
32. Granié, M.-A., *Effects of gender, sex-stereotype conformity, age and internalization on risk-taking among adolescent pedestrians*. Safety Science, 2009. **47**(9): p. 1277-1283.
33. Fagot, B.I., *Parenting boys and girls*, in *Handbook of parenting. Vol. 1. Children and parenting*, M. Bornstein, Editor. 1995, Erlbaum: Hillsdale, NJ. p. 163-183.
34. Hagan, L.K. and J. Kuebli, *Mothers' and fathers' socialization of preschoolers' physical risk taking*. Journal of Applied Developmental Psychology, 2007. **28**: p. 2-14.
35. Morrongiello, B.A. and T. Dawber, *Parental influences on toddlers' injury-risk behaviors: are sons and daughters socialized differently?* Journal of Applied Developmental Psychology, 1999. **20**(2): p. 227-251.
36. Morrongiello, B.A. and K. Hogg, *Mother's reactions to children misbehaving in ways that can lead to injury: implications for gender differences in children risk taking and injuries*. Sex Roles, 2004. **50**(1-2): p. 103-118.